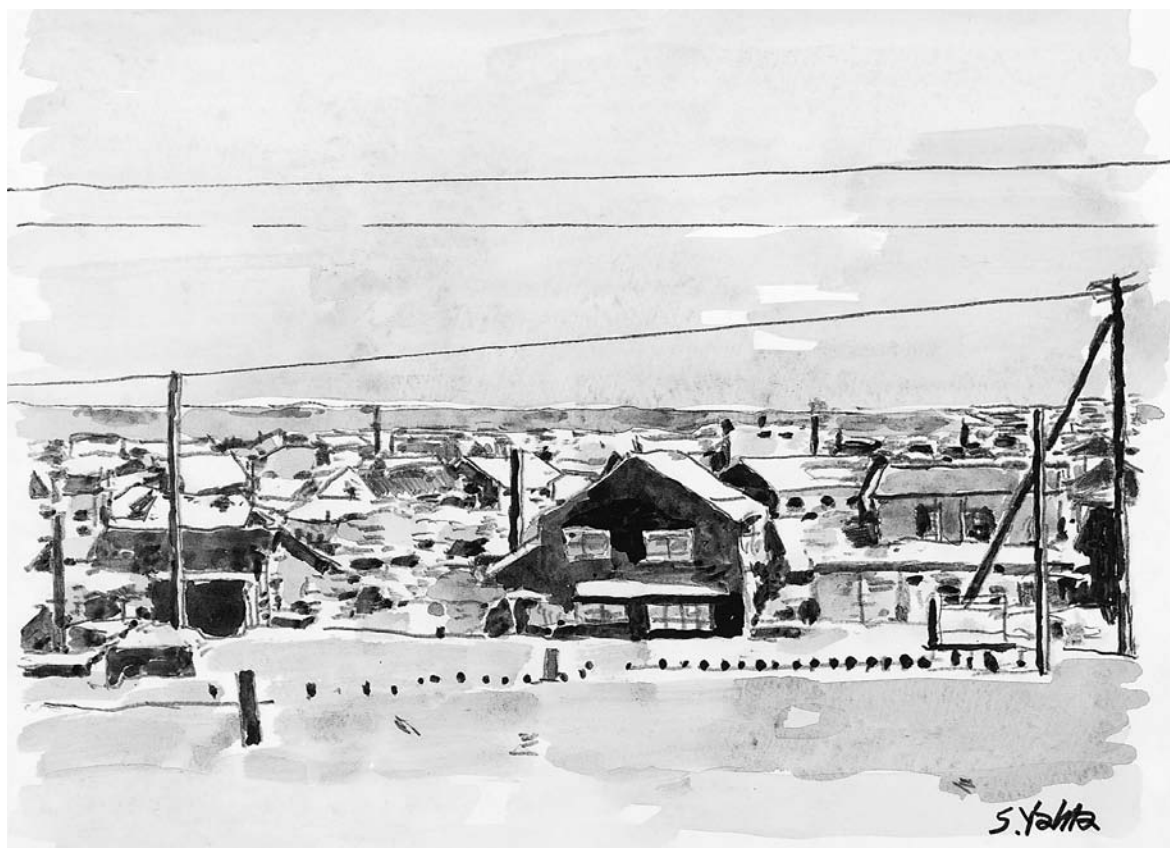


主な内容

- 地デジの準備は大丈夫? … 2、3
- 子どもの金銭教育 …………… 4
- 浄水器の解約 …………… 5
- マグロ等の総水銀テスト … 6、7

北の暮らし
きらめく



雪の銭函（小樽）

銭函駅沿線の光景。新雪に覆われて静かなたたずまいを見せる。しかし、海の表情は厳しく、春はまだ遠い。

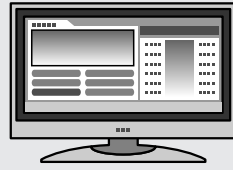
（全道展会員 山下 脩馬）

〒060-0003
札幌市中央区北 3 条西 7 丁目道庁別館西棟
TEL (011) 221-0110
FAX (011) 221-4210
<http://www.do-syouhi-c.jp/>



2011年完全移行

地デジの準備は大丈夫？



2011年7月25日から地上デジタル（地デジ）放送へ完全移行します。従来のテレビはアナログ放送対応なので、このままでは視聴できなくなります。先日、道立消費生活センターで開かれたセミナーにも大勢の道民が訪れ、関心の高さが伺えます。準備のポイントなどをまとめました。

Q1 なぜ、放送をデジタル化するのでしょうか。
A1 放送や通信に使われる電波は、一定の範囲の周波数に限られており、無限ではありません。デジタル化することにより、チャンネルに余裕ができます。空いたチャンネルは他の通信など幅広い分野で有効利用されます。そのほかにも放送サービスの高度化などが目的とされています。

Q2 デジタル化でテレビ放送はどうなりますか？
A2 まず一つは画面がより鮮明になること、音質も高まります。ほかには「データ放送」といって、天気予報やニュース、暮らしに役立つ情報などをいつでも見ることができ。また、一週間先までの番組情報もあるので予約録画などは手軽にできます。さらには、高齢者や障害のある方への字幕放送や解説放送などのサービスも充実します。

Q3 どのような準備が必要ですか。今までのテレビじゃだめなの？
A3 地デジ移行後は、従来のテレビ（アナログ対応）のままでは視聴できません。地デジ対応のテレビに買い換えるか、今のテレビに地デジチューナーを取り付けなくてはなりません。ただし、従来のテレビに地デジチューナーを取り付けた場合は、地デジテレビのように高画質で視聴することはできませんが、アナログ放送よりはきれいに映ります。

Q4 ビデオを録画したり、再生したりするには？
A4 移行後、従来のビデオデッキでは予約録画はできなくなります（ただし、今までの録画したものは再生はできます）。従って、録画するには地デジチューナー内蔵のレコーダーなどの準備も必要になります。ちなみに、現在のレコーダーはハードディスクに録画して再生する

かには「データ放送」といって、天気予報やニュース、暮らしに役立つ情報などをいつでも見ることができ。また、一週間先までの番組情報もあるので予約録画などは手軽にできます。さらには、高齢者や障害のある方への字幕放送や解説放送などのサービスも充実します。

ます。気になる場合は電気店でご相談ください。
また、テレビ調査や工事を名乗り、不正請求や振り込み詐欺（架空請求）をする例や、必要のない関連商品やサービスを売り付ける悪質商法にもご注意ください。



**地デジを
悪用した商法に
ご注意！**

数年前から「アンテナ工事が必要」などとウソをついて、お金をだまし取る詐欺事件が起きています。道内の一般家庭では、ほとんどアンテナ工事は不要と思われませんが、劣化が著しい場合は必要になることもあり

方式が主流で、地デジ放送は番組情報から録画予約できるのでとても簡単です。特に地デジテレビにレコーダーが内蔵されているテレビは、接続や操作方法が簡単に機械が苦手な方に好評です。

Q5 アンテナなどの設備は大丈夫

なの？

A5 地デジ放送はUHF(13〜62ch)が映れば基本的にそのまま大丈夫です。北海道の場合、ほとんどの地域でUHFを受信しているの
で、アンテナ工事はいらぬと思います。ただし、衛星放送(BSSやC

さて、機器の性能と費用は？

地デジテレビで受信する場合

100万円近くしていた40インチ台でも、現在は20万円を切る製品も続々できています。

●大きく液晶タイプとプラズマタイプとがあります。ともに薄型テレビですが、以前は速い動きの動画や消費電力量(電気代)、パネルの寿命、視野角など、タイプにより大きな差がありました。現行の製品は両者とも弱点が改善されていてほとんど差がないとされています。
●現在の販売状況を量販店に聞いてみたところ、売れ筋は32〜40インチ台が主流とのことでした。一昔前は



地上デジタルに対応しているテレビかどうかの確認は、このマークを目印に

簡易型地デジチューナーで受信する場合

「今のテレビで十分」「衛星放送やデータ放送など必要ない」「2台目以降のテレビにはお金をかけたくない」などの場合は簡易型地デジチューナーがおすすです。総務省は5000円程度にする



最近コンパクトな薄型チューナーも登場

S)を見たい場合はパラボラアンテナが必要になります。また、10年以上前のマンションやアンテナが老朽化している場合など工事が必要となる場合もあります。注：chはチャンネル

※ケーブルテレビで視聴されている家庭は、方式により地デジテレビや地デジチューナーを必要とする場合もあります。詳しくは契約しているケーブルテレビ会社に問い合わせてください。

※関連機器の価格はさらに下がる傾向にあります。完全移行までにはまだ日にちがあるので、じっくり考えてから購入しましょう。

※放送エリアや中継局、切り替えにかかわる支援についての問い合わせは、北海道総合通信局 デジタル放送受信者支援室(☎011-709-2311 内線4667)へ。

よう各メーカーに要望しています。現在1〜2万円くらいです。地デジテレビを販売している大手メーカーがまだ参入していないのが現状です。注：簡易型(衛星放送の受信機能やデータ放送などの機能がないタイプ)

ちよっと待って、その振り込み——詐欺事件多発、ご注意ください

どろろしてますか？

子どもの金銭教育



お正月といえば、子どもにとってはお年玉がもらえるうれしい時期。ところでお年玉をはじめとするお金の管理はどうしていますか？ 堅実に暮らすことを教えるためにも、将来多重債務などに陥らないためにも、子どものころからの金銭教育は大切です。北海道金融広報委員会の金融広報アドバイザー、横井規子さんにお小遣いの与え方などについて聞きました。

かつて子どもには両親と両親の祖父母の合わせて6つの財布があるという意味から、「6(シックス)ポケット」を持つといわれていました。しかし、今やさらに少子化が進み、おじ、おばも含め「10(テン)ポケット」を持つとまでいわれています。何でも簡単に手に入る状況にあることから「子どものころから我慢することを教えておかないと大変なことになりますよ。子どもがかわいければ、自分で考えてやりくりする力を身に付けさせて」と横井さん。

数以上が「銀行や郵便局に貯蓄(貯金)する」ほか、小学生では「父母に渡す」、中学生や高校生は「小遣いで不足する部分にあてる」割合が高くなっています。横井さんも「お年玉をばつと使わず、普段のお小遣いで買えないものを購入するというのも一つ。銀行へ連れて行き、自ら貯金をさせて銀行の仕組みを肌で分らせるというのもよい経験では」とアドバイスしています。

日常生活のお小遣いは、同じ調査によると小学校低学年で7割弱もらっています。小遣いの額は「何年生だからいくらあげる」と決めがちですが、横井さんは「学校で使う文房

具など『必要なものを買うお金』と『楽しみのためのお金』を小遣いとして任せてみてはいかがでしょうか。必要な物を買うにはほしい物を我慢することに気づき、やりくりする力が身に付きます。物を大切に使うようにもなりますよ」と話しています。

しかし、いくら親が決まりを作っても、10のポケットからお金やモノが出てきます。「うちではこういうルールでお小遣いを与えている。誕生日やクリスマスなど特別な日にだけ買ってあげて」ときちんと伝えることも必要です。子どもにとってはモノをプレゼントされるよりも、何かのイベントと一緒に出掛けた方が思い出に残る場合もあるようです。

〈お小遣いの考え方〉

楽しみのためのお金 ・おやつ 〇〇円 ・漫画本 〇〇円 <hr/> 計〇〇円	+	必要な物を買うお金 ・ノート 〇〇円 ・えんぴつ 〇〇円 ・のり 〇〇円 <hr/> 計〇〇円
--	---	--

無料で講師を派遣します

北海道金融広報委員会は、子どもたちが暮らしてや金融についての正しい知識を身に付けるためのお手伝いをしています。子ども向け、保護者向け講座もOKです。ほかに消費生活全般や保険、年金など、町内会やPTA、老人ホームなどの団体を対象

に、各種の講座や講演会用の講師も派遣しています。いずれの場合も5人以上の参加人数で申し込んでください。講演料や交通費は無料です。

問い合わせ、申し込みは、☎011-241-5314 FAX011-218-2387へ。

このまま飲んでいるのがんになる?!

高額な浄水器を買わされた

Q 1カ月前、突然電話があり、健康状態などについて聞かれた後に、浄水器を販売する会社だと知らされた。その日のうちに販売員が自宅に来た。販売員は家の水道水をコップに注ぎ、試薬を入れた。途端に赤くなり、「塩素が多量に含まれている」と言った。さらに「浄水場が近いから塩素が多い。煮沸しても駄目だ。この水を長く飲用し続けていると胃がんや大腸がんになる」と説明され、約40万円の浄水器をすすめられた。不安になって購入したが、効果が疑問なので解約したい。(70代 女性)



A この相談の場合、電話をかけてきた際に、初めに浄水器の販売であることを告げていないことや、「がんになる」などの虚偽の説明による勧誘など、販売方法に問題がありました。事業者に以上の点を指摘したところ、「がんになるとは販売員は言っていない。ただ、誤解を招くような勧誘をしたのであれば、無条件解約に応じる」との回答がありました。後日、事業者が浄水器を取り外しに訪れ、解約合意書を交わして終了となりました。なお、この事業者は同様の手口で販売を続け、特定商取引法違反(不実の告知)の疑いで逮捕されました。

浄水器の訪問販売では、ほかに「水道の点検に来た」「試験的に取り付ける。買ってとは言わない」などと言って家に入り込み、長時間居座って購入を迫ったり、複数の事業者に5年ほどの間で次々と5回も浄水器を取り替えられたりした事例も



ありました。これらの訪問販売は、不当な取引方法であり、特定商取引法や北海道消費生活条例に抵触する場合もあります。

悪質な訪問販売から身を守るためには、安易に家の中に入れないことです。アンケートと称してかかってくる電話にも要注意です。よく分からない相手とは長く会話せず、すぐに切ることです。

もし被害に遭ったら、最寄りの消費生活センターへすぐに相談しましょう。

浄水器と活水器の違いは?

「浄水器」は残留塩素の除去などの性能に関して、日本工業規格(JIS規格)に試験方法が定められており、家庭用品品質表示法の指定品目とされているので、除去対象物質を表示により確認できます。

一方、磁気等を利用して「水がまろやかになる」などの感覚的な表現で広告している「活水器」という商品があります。中にはトリハロメタ

ンのような有害物質を除去すると広告しているものもあるようです。

国民生活センターは、平成20年8月に、磁気活水器6品目の試買テストに基づき、水道水のトリハロメタ

ンや残留塩素を除去する効果はないという結果を発表し、業界に対し誤解を招く広告や表示はとりやめるよう要望しました。

● 刺し身用まぐろ等の総水銀

	No.	商品名	解凍	養殖	原料原産地名	総水銀 (ppm)	100g当たりの 価格(円)
マグロ類	1	本まぐろ 赤身	解凍	養殖	地中海産 原産国：マルタ	0.82	800
	2	本まぐろ		養殖	沖縄産	0.29	1,180
	3	本まぐろ 中とろ	解凍	養殖	地中海産 原産国：クロアチア	1.78	980
	4	本まぐろ 中とろ	解凍	養殖	原産国：クロアチア	0.49	1,380
	5	本まぐろ (とろ)			鳥取産	0.63	1,658
	6	本まぐろ (とろ)		養殖	沖縄産	0.11	2,798
	7	本まぐろ (トロ)		養殖	沖縄産	0.13	2,079
	8	本鮪 大とろ			鳥取県産	0.91	1,282
	9	めばちまぐろ	解凍		台湾産 (インド洋海域)	0.41	358
	10	ばちまぐろ	解凍		清水港 漁獲水域：インド洋	0.27	298
	11	鉢まぐろ 中とろ	解凍		インド洋産 原産国：台湾	0.90	600
	12	めばちまぐろ (ハラス)	解凍		台湾産 (大西洋海域)	1.44	520
	13	めばち鮪 (ハラス)	解凍		台湾・大西洋産	1.36	520
	14	めばちまぐろ (ハラス)	解凍		台湾産 (大西洋海域)	1.06	519
	15	びんちょう鮪	解凍		太平洋海域 (静岡産)	0.91	198
	16	とろびんちょうまぐろ	解凍		静岡県産	0.33	298
	17	きはだまぐろ	解凍		台湾産 (インド洋海域)	0.16	298
参考品	18	ツチクジラ			宮城産	0.80	519
	19	かんぱち		養殖	鹿児島県産	0.23	397
	20	真だい		養殖	愛媛産	0.16	681
	21	トラウトサーモン	解凍	養殖	チリ産	0.02	298
	22	ぶり			寿都産	0.31	263
	23	はまち		養殖	愛媛産	0.11	519

また、水産物品質表示基準では、冷凍したものを解凍した場合に「解凍」、養殖の場合は「養殖」の表示が義務づけられています。

まとめ

マグロ類の11品目、クジラ1品目が国の暫定的規制値を超えていました。水銀は中枢神経に悪影響を及ぼすとされ、特に胎児は水銀を排せつできないことから、平成17年11月、厚生労働省は「妊婦への魚介類の摂食と水銀に関する注意事項」を公表しました。それによると『キンメダイ、クロマグロ(本マグロ)、メバチマグロ、ツチクジラ等のいずれかを食べられるのは1週間当たり1回。(1回=約80g)。切り身ではひと切れ、刺し身では1人

前に相当)。また、子どもや一般の人は、通常食べる魚介類によって、水銀による健康への影響を心配する状況にはなく、健康的な食生活に有益な魚介類をバランスよく摂取する必要があります』としています。

商品テスト部から



まだ使える油を捨てていませんか？

テスト部では使用済み食用油の酸化を調べています。もう使えないと思わずにチェックしてみましょう。

50^{ミリリットル} (4分の1カップ) あればテストできます。希望の方は道立消費生活センターへ。

刺し身用まぐろ等の総水銀 本マグロ、メバチ、クジラに多い

魚介類は良質なタンパク質や高度不飽和脂肪酸などを含み、バランスのよい食生活には欠かせない食品です。しかし、一部の魚介類には水銀濃度の高いものがあります。そこで、水銀量が多いとされ、日常的に食べる機会の多いマグロ類を中心にテストしました。

テスト品

- マグロ類…クロマグロ（本マグロ）、メバチ（バチ）マグロ、ビンナガ（ビンチョウ）マグロ、キハダマグロ 17品目
 - 参考品…クジラ、カンパチ、真ダイ、トラウトサーモン、ブリ、ハマチ 6品目
- ※札幌市内のスーパーやデパートで購入

テスト結果

マグロ17品目の総水銀は0.11~1.78ppm、平均0.71ppmでした。参考品6品目では、クジラが0.80ppmで多く、残りの5品目は0.02~0.31ppm、平均0.17ppmでした。

クロマグロ（本マグロ）、メバチマグロに多い傾向でした。また、赤身とトロ（はらす）

<マグロの種類>

- クロマグロ=別名本マグロ。最も大型で、最高級魚。全長約3^{メートル}、重さ400^{キログラム}超。日本近海から北太平洋などに分布。
- ミナミマグロ=別名インドマグロ。全長約2^{メートル}、重さ約150^{キログラム}。南半球に分布。
- メバチマグロ=目がぼちりとしていることから命名。全長約2^{メートル}、重さ約150^{キログラム}。赤道を挟んだ熱帯、亜熱帯に分布。漁獲量は一番で供給量も最も多い。
- キハダマグロ=体色が黄色っぽいことから命名。全長約1.5^{メートル}、重さ約100^{キログラム}。世界の暖かい海に広く分布。
- ビンナガマグロ=胸びれが長いことから命名。全長約1.2^{メートル}、重さ約40^{キログラム}。北太平洋に分布。肉質が白っぽく主にツナ缶用。



まぐろの赤身、中トロ、トロ

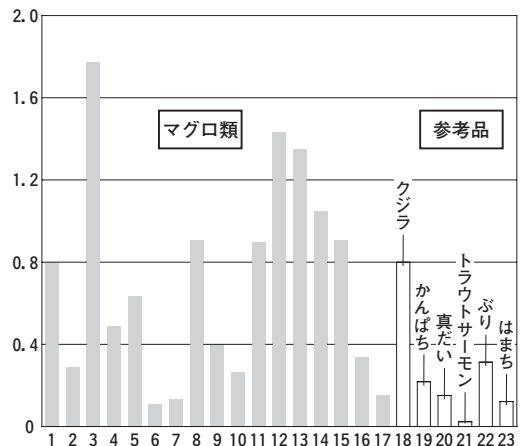
などの部位による顕著な差は認められませんでした。

昭和48年に設定された魚介類の暫定的規制値（総水銀0.4ppm）は、マグロ類等を適用外としていますが、マグロ類11品目、クジラ1品目が規制値を超えていました。

表示

JAS法の生鮮食品品質表示基準では「名称」と「原産地」の表示が義務づけられており、すべてに表示がありました。マグロ類の原産地は輸入品が9品目、国産が8品目でした。参考品ではチリ産の1品目を除き国産でした。

マグロ等の総水銀 (ppm)



岩見沢西高の皆さん

ようこそ！センターへ



平成20年11月10日、岩見沢西高人間生活科3年生の35人が卒業を控え、特別講義の一環として道立消費生活センターを訪れ、写真、身近な食品添加物の実験などに挑戦しました。「分かりやすかった」「実験が楽しかった」などの感想が寄せられました。見学や簡易実験を希望する場合はお問い合わせください。

フリー見学会にお越しください

道立消費生活センターのくらしの広場（展示室）や商品テスト室が見学できます。当日直接会場へ。ビデオ上映の予定は次の通り（午後1時から）。①1月14日（水）「はじめの金融ガイド 金融取引の基礎知識」②1月22日（木）「ケイタイ安全教室（保護者、教員向け。NTTドコモ、23分）」③3月11日（水）「食料の未来を確かなものにするために」（農水省、10分）。参加無料。

新しい啓発用パンフ完成

道立消費生活センターは2種類の新しい啓発用パンフレットを作成し、写真、希望者に配布しています。「契約ってなあに？」と題したものは、契約の仕組みや未成年の契約についてなどを分かりやすく説明しています。もう一種類は「悪質商法相談ファイル」。特に若者がだまされやすい4つの手口を紹介し、注意を促しています。問い合わせは同センター啓発部へ。



消費者モニターを募集 ～公取委道事務所

公正取引委員会事務総局北海道事務所は、消費者行政に消費者の意見を反映させるため、「消費者モニター」を募集しています。

主な内容は、年数回のアンケート調査の回答や年2回の研修会出席などです。応募の資格は20歳以上（学生可）で60人。任期は平成21年4月から翌年3月末日まで。謝礼は年6000円。研修会1回につき謝礼3

000円（交通費込み）。交通費が3000円を超える場合は別途支給。通信費は公取委が負担します。

応募方法は、はがきか封書に次の事項を記載の上、郵送してください。①郵便番号、住所②氏名（ふりがな）③電話番号④電子メールアドレス（携帯電話不可、持っている方のみ）⑤年齢⑥性別⑦職業（例：会社員、専業主婦、パート）⑧同居家族の構成／続柄、年齢（例：夫40歳、長男9歳）⑨最寄りの鉄道駅

（例：JR〇〇線、□□駅）⑩自宅から⑨の鉄道駅までの所要時間（例：バス△△分）⑪応募理由（1500字程度）

なお、採用された人へのみ連絡が行きます。

問い合わせ、郵送先は〒060-0042 札幌市中央区大通西12丁目 札幌第3合同庁舎 公正取引委員会事務総局北海道事務所取引課
☎011-231-6300。平成21年2月13日消印有効。

北海道立消費生活センター

札幌市中央区北3西7

北海道庁別館西棟2階
TEL 011-221-0110
FAX 011-221-4210

当センターは（社）北海道消費者協会が指定管理業務を行っています。